



Comment prendre soin de sa stomie ?

3 étapes pour une peau saine



Coloplast

Découvrez les 3 étapes qui vous permettront de réduire le risque de fuites et mieux vivre avec votre stomie.

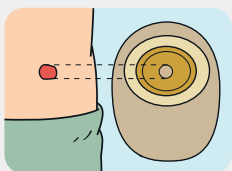
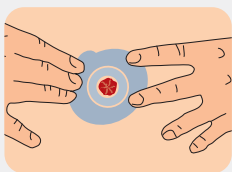
1 Appliquer



Découpe trop large



Découpe correcte



Lavez-vous les mains.

La découpe

Toujours **ajuster** la découpe de l'orifice du support adhésif à la forme et taille de la stomie. La découpe de l'adhésif doit être de **2 à 3 mm de plus** que la forme de la stomie.

Le nettoyage

Nettoyer la peau autour de la stomie **uniquement avec de l'eau**.

Le séchage

Bien sécher la peau, délicatement en tamponnant, **sans frotter**.

La pose

Appliquer le support adhésif **sans l'étirer**. **Masser le support avec les doigts** de l'intérieur vers l'extérieur pour une meilleure adhésivité. **Éviter les mouvements brusques** ou de se plier pendant les minutes qui suivent la pose.

Si iléostomie ou stomie à haut débit

Protéger la peau des effluents corrosifs en ajoutant une pâte type Brava* autour de la stomie qui crée un joint étanche.

Vérifier régulièrement la taille de la stomie. En effet, après l'opération chirurgicale, il est normal que la taille de la stomie réduise. Positionner régulièrement le calque de découpe sur la stomie et vérifier que la découpe du support épouse correctement l'orifice de la stomie.



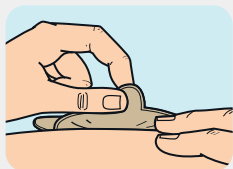
② Retirer



Il est recommandé de :

- changer la poche **au minimum 1 fois par jour**, et au maximum 2 fois par jour.
- et pour les utilisateurs d'un deux-pièces : de changer le support adhésif **3 fois par semaine**.

Quelle que soit la fréquence à laquelle vous changez votre appareillage, ne pas attendre que la peau autour de la stomie démange ou brûle pour changer l'appareillage.

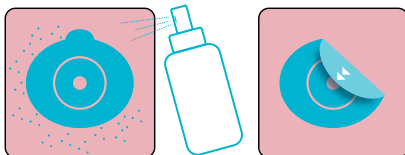


Le retrait de l'adhésif

Décoller doucement sans tirer.

Maintenir la peau avec l'autre main.

Vous pouvez utiliser si besoin une compresse humidifiée ou un spray de retrait d'adhésif type Brava* pour faciliter le retrait.



Afin d'éviter les rougeurs et petites éraflures de la peau, retirer délicatement le support adhésif.



3

Vérifier



Peau saine



Peau lésée



Fuites de selles sous le support



Rougeur suite à une découpe trop large du support

Quel aspect a votre peau ?

La peau autour de la stomie doit avoir le même aspect que le reste du ventre. Si la peau est rouge, douloureuse et humide, ou s'il y a de légers saignements, c'est peut-être que la peau est irritée par :

- des fuites,
- et/ou des changements ou nettoyage trop vigoureux.

Existe-t-il des signes de fuites ?

Commencer par regarder s'il y a des selles ou des urines sur la peau ou sur l'arrière du support adhésif. Même si pas de fuite visible, rester attentif à tout ce qui paraît anormal, par exemple, **un support adhésif qui semble s'être dégradé à certains endroits**, au contact des selles ou de l'urine. En repérant rapidement les traces d'une fuite vous pouvez réduire les rougeurs et petites brûlures de la peau.

Si vous avez des fuites, vérifier la découpe du support adhésif et revoir le point ① Appliquer.

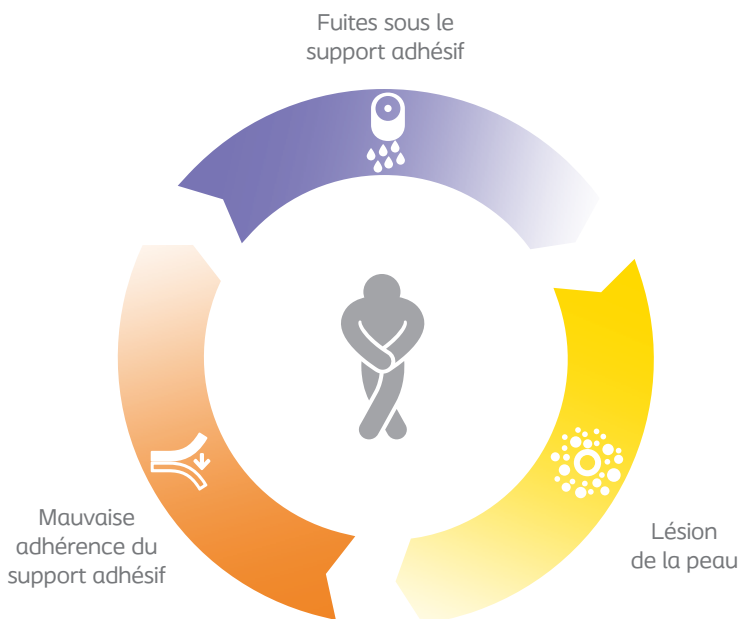


Si les fuites persistent, prenez rendez-vous avec une stomathérapeute pour réajuster votre appareillage.

Rougeur de la peau autour de la stomie : un problème très fréquent, souvent ignoré !

Nombreux sont ceux qui présentent une lésion de la peau autour de la stomie sans être conscients que c'est un problème et ne consultent donc pas.

Le contact des selles ou des urines avec la peau est la cause principale de rougeur et petites brûlures autour de la stomie. Quand la peau est abîmée, le support adhésif adhère moins bien à la peau. Il se crée alors un **cercle vicieux** entre fuites plus abondantes et peau de plus en plus irritée.



Pour limiter le risque de fuite et garder une peau saine, vous trouverez dans ce livret le rappel des points clés à suivre lors des soins de votre stomie.

Garder une peau saine, ce qu'il faut retenir :



Respecter les bons gestes du soin.



Toujours vérifier que la découpe de l'orifice du support adhésif correspond à la forme et à la taille de la stomie (en laissant une marge de 2 à 3 mm).



En cas de doute ou de rougeur ou de lésions persistantes, contactez votre infirmière stomathérapeute (experte en soins de stomie) qui vous aidera à trouver une solution adaptée.



Une question ? Besoin d'aide ?

Vous cherchez une solution adaptée à vos besoins ?

Nos conseillers du Service Relations Utilisateurs vous fourniront des réponses fiables à vos questions, du lundi au vendredi de 8h30 à 12h30 et de 13h30 à 18h00.



téléphone au :

0 800 01 58 68 Service & appel gratuits



e-mail à :

contact.france@coloplast.com

